

## JRC FB 500 terminal JUE-500 new software ver. 11.41 release

FleetBroadband JUE-500 の新ソフトウェアバージョン SYS11.41 をリリースします。

### ■ SYS11.40 から SYS11.41 への変更点について

以下の項目を改善、対応しました。

- 電源 OFF 処理に失敗し、以後の衛星サーチが SEARCH NG となる不具合を改善
- Inmarsat SACC (Service Aware Charging and Control) に対応

#### ご注意 1 : SYS11.03~SYS11.34 から SYS11.41 へアップデートする場合の注意事項

SYS11.41 へアップデートする場合は、アップデート前に、“ADMIN”メニュー内の全設定を書き留めてください。SYS11.33、または、SYS11.34 を使用している場合は、JRC Launcher V2.0.3.2 の”EXPORT”メニューより、“ALL”を選択することで全設定を出力・保存することができます。

やむをえず、SYS11.34 以前にダウングレードする場合は、JUE-500 の全設定が初期値に戻りますので、保存した設定を参照し、設定を書き換えてください。

#### ご注意 2 : SYS11.03~SYS11.38 から SYS11.41 へアップデートした後の注意事項

SYS11.41 にアップデート後、TEL2 ポートのサービスタイプが Voice 設定に変更されます。SYS11.41 にアップデート後は必ず、TEL2 ポートのサービスタイプ設定を確認し、接続する機器に合致した設定に変更してください。

## アップデート方法

---

以下の a) から d) の手順で本装置のソフトウェアをアップデートします。

※アップデートの際は、本装置と PC を 1 対 1 で接続し、本装置と PC の間にルーター等を接続しないでください。また、PC は本装置と同一ネットワーク内に入るよう IP アドレスを設定してください。

### **a) 接続の確認**

本装置のソフトウェアアップデートは、PC 用の専用アプリケーションを使用します。PC のネットワーク設定を本装置と同一になるように設定し、本装置と PC を 1 対 1 で接続してください。(詳細は [1. 接続の確認](#) 参照)

※PC は Windows XP/Vista/7 OS を搭載したものを使用してください。

### **b) 最新ソフトウェアのダウンロード**

インターネットに接続された環境で、本装置用の最新のソフトウェアがアップロードされているかを確認します。最新のソフトウェアがアップロードされている場合は、ダウンロードしてください。(詳細は [2. 最新ソフトウェアのダウンロード](#) 参照)

### **c) ソフトウェアのアップデート**

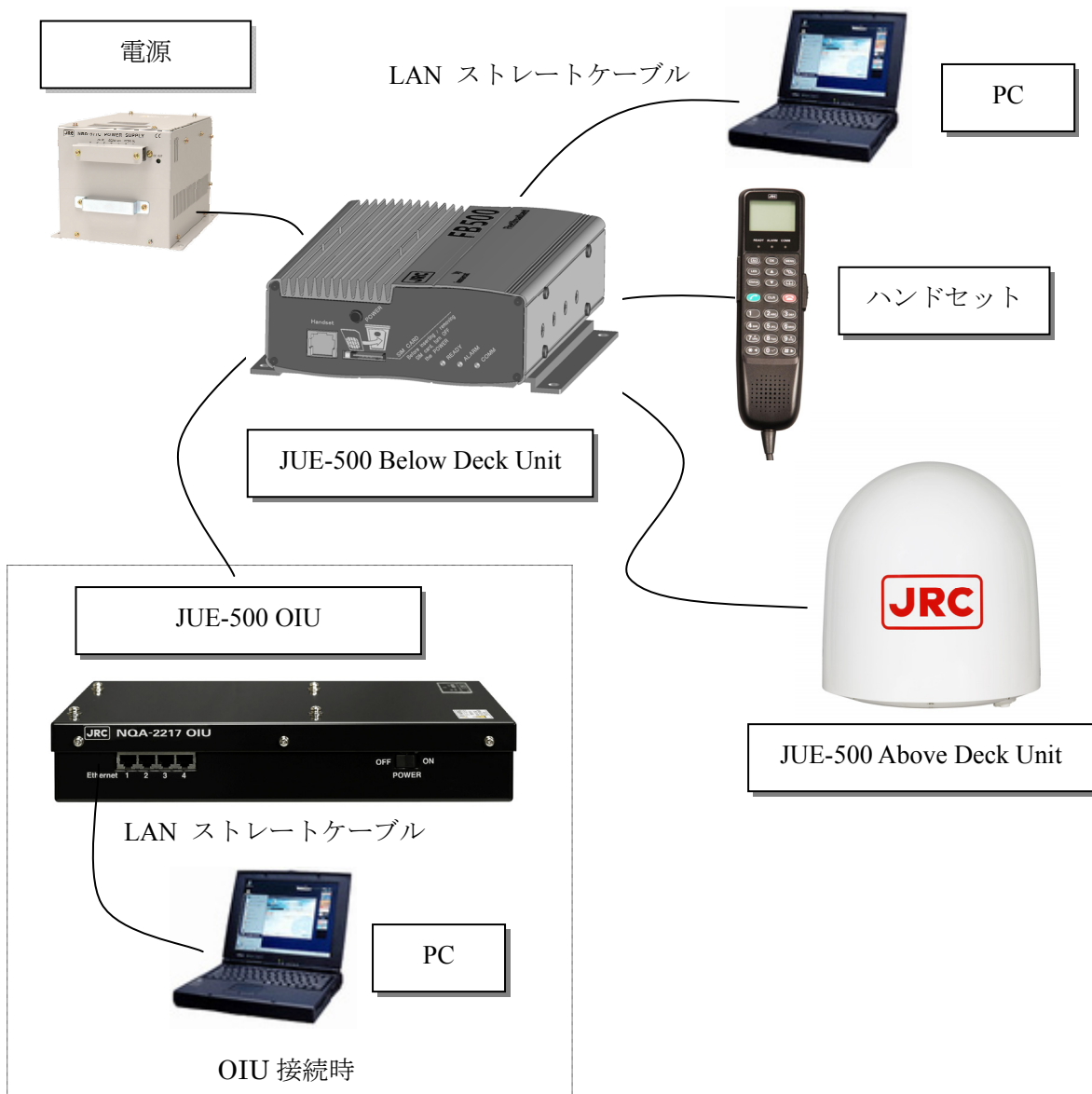
ダウンロードしたソフトウェアを使用し、本装置のソフトウェアをアップデートします。(詳細は [3. ソフトウェアのアップデート](#) 参照)

### **d) ソフトウェアバージョンの確認**

ハンドセットメニューからソフトウェアバージョンを確認し、本装置のソフトウェアが正常にアップデートされたことを確認します。(詳細は [4. ソフトウェアバージョンの確認](#) 参照)


## 1. 接続の確認

- (1). 本装置のソフトウェアアップデートは、PC用の専用アプリケーションを使用します。PCを用意し、JUE-500のEthernetポートに、LANストレートケーブルで接続してください。OIU (Option Interface Unit) を接続している場合は、OIUのEthernetポートに、LANストレートケーブルを接続して下さい。※アップデートの際は、本装置とPCを1対1で接続し、本装置とPCの間にルーター等を接続しないでください。

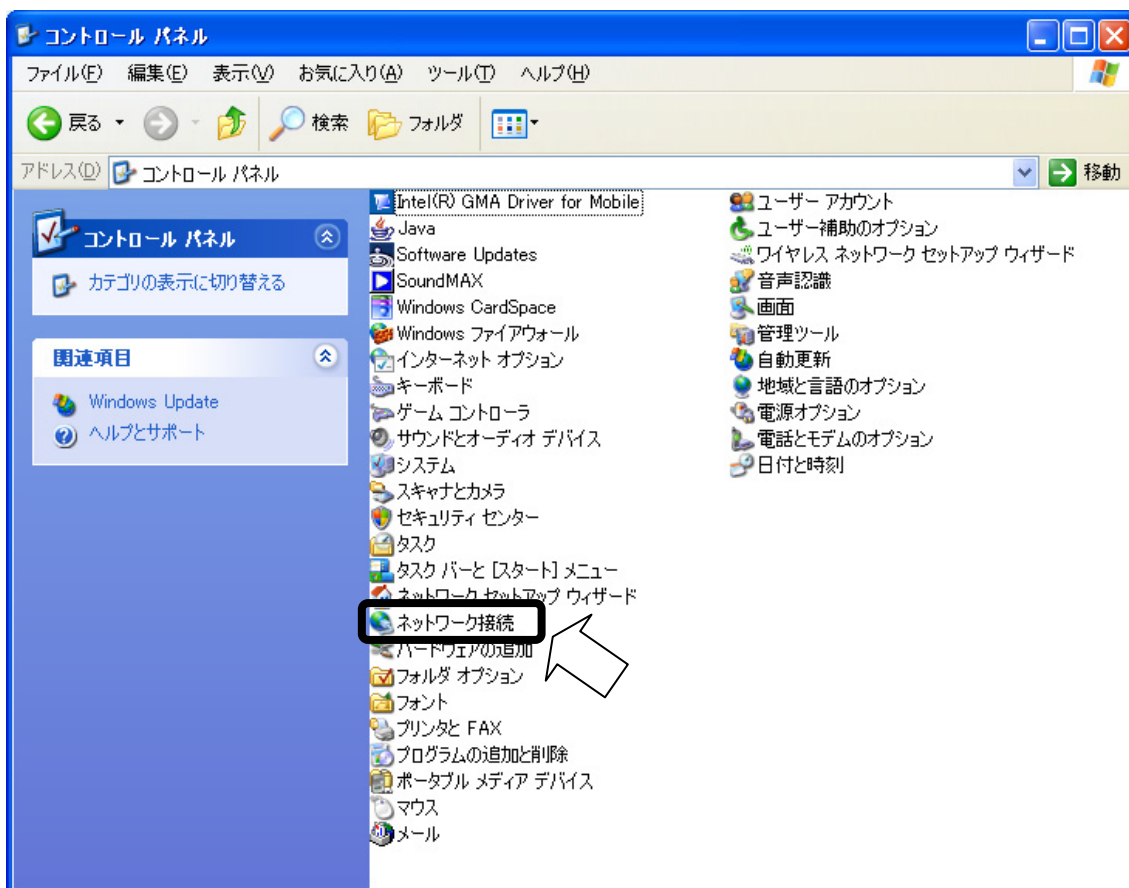


- (2). お使いの PC の LAN ポート（本装置と接続した Ethernet ポート）が、本装置と同一のネットワークになるように IP アドレスを設定します。

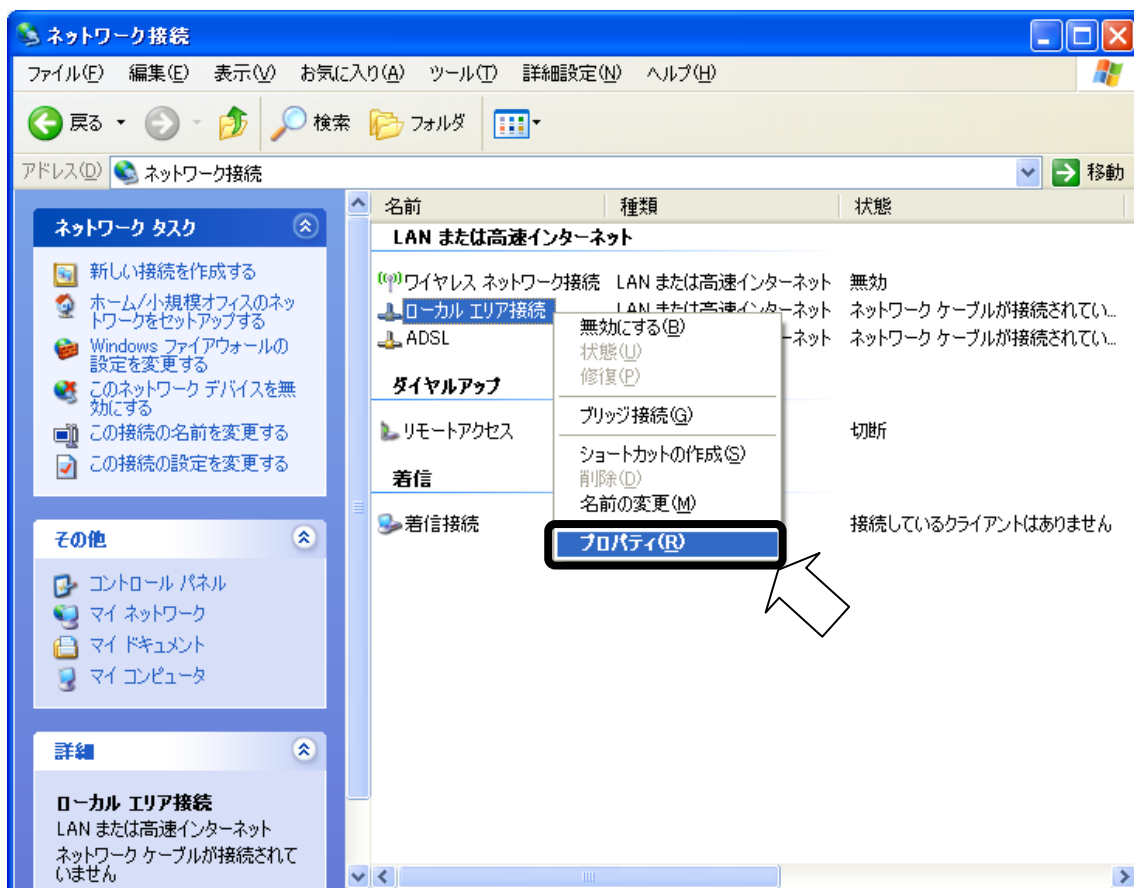
注意

- ・ BDE の DHCP 機能が有効になっており、PC の IP アドレス設定を[IP アドレスを自動取得する]に設定している場合はこの手順を省いてください。
- ・ BDE の DHCP 機能の確認は、ハンドセットメニューの<9> ADMIN - Secret code 入力（初期値 0001） - <3> Port - <3> Ethernet - BDE の IP アドレス表示（OK 入力） - BDE のサブネットマスク表示（OK 入力） - DHCP 機能の表示 より行えます。DHCP 機能の有効/無効の確認後は、 オンフックボタンを押してメニューを終了してください。

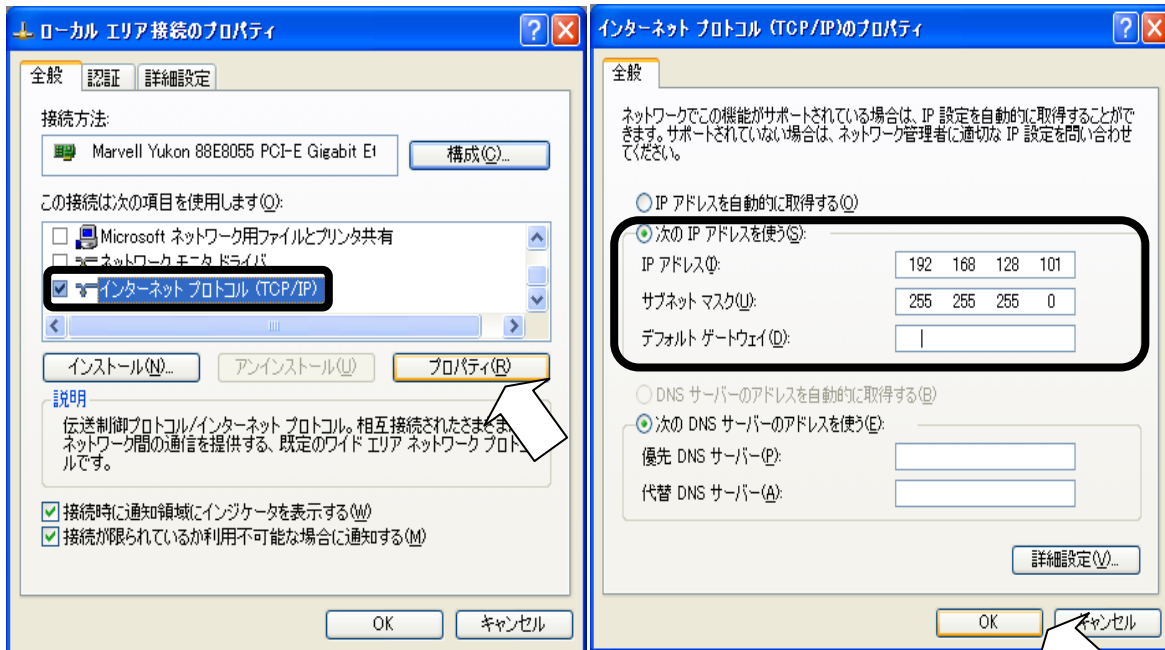
- i). ハンドセットより BDE の IP アドレスを確認してください。
- ・ ハンドセットメニューの<9> ADMIN - Secret code 入力（初期値 0001） - <3> Port - <3> Ethernet より BDE の IP アドレスを確認できます。
- ii). [スタート]-[コントロールパネル]を選択してください。
- ・ [コントロールパネル] ウィンドウが表示されます。



- iii). [ネットワーク接続]をダブルクリックしてください。
  - ・ [ネットワーク接続] ウィンドウが表示されます。
  
- iv). [ローカルエリア接続] を右クリックして、表示されたメニューから[プロパティ] をクリックしてください。
  - ・ [ローカルエリア接続] ダイアログボックスが表示されます。
  - ・ [全般] タブがスクリーンの前方に表示されていることを確認してください。



- v). [インターネットプロトコル(TCP/IP)] を選択して[プロパティ] ボタンをクリックしてください。
- ・ [インターネットプロトコル(TCP/IP)のプロパティ] ダイアログボックスが表示されます。
  - ・ [次の IP アドレスを使う] を選択し、[IP アドレス] と [サブネットマスク] が BDE の IP アドレスと同一のネットワークになるように設定してください。[デフォルトゲートウェイ] には何も入力しないでください。  
例) BDE の IP アドレスが 192.168.128.100 の場合  
[IP アドレス] に 192.168.128.101、  
[サブネットマスク] に 255.255.255.0 を入力してください。
  - ・ [次の DNS サーバーのアドレスを使う] を選択し、[優先 DNS サーバー] と [代替 DNS サーバー] には何も入力しないでください。

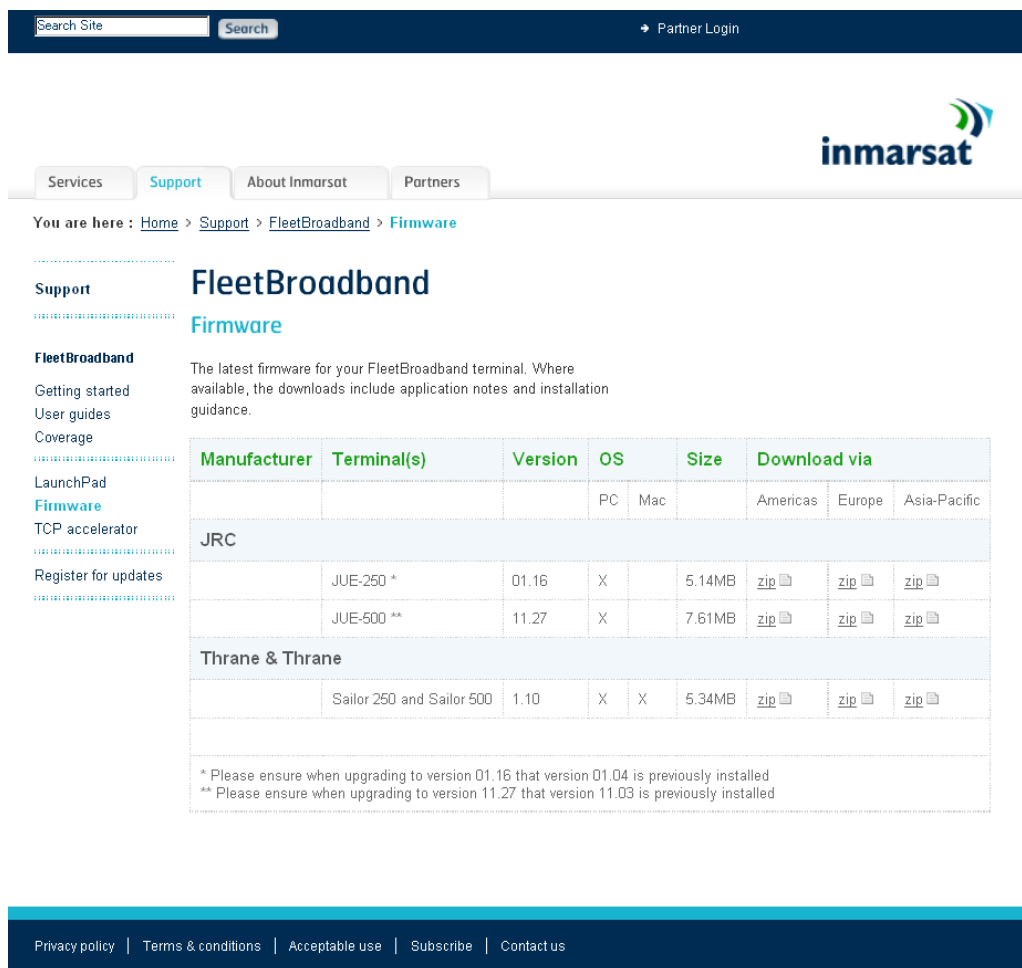


- vi). [OK] ボタンをクリックしてください。
- ・ 画面は [インターネットプロトコルのプロパティ] ダイアログボックスに戻ります。
- vii). [OK] ボタンをクリックしてください。
- ・ 再起動を要求するメッセージが表示された場合は、PC を再起動してください。

## 2. 最新ソフトウェアのダウンロード

本装置の最新ソフトウェアは、インマルサットのホームページにアップロードされます。URL は以下です。

<http://www.inmarsat.com/Support/FleetBroadband/Firmware.aspx>



Search Site  Search [Partner Login](#)

Services **Support** About Inmarsat Partners

You are here : [Home](#) > [Support](#) > [FleetBroadband](#) > [Firmware](#)

**Support**

**FleetBroadband**

Getting started  
User guides  
Coverage  
LaunchPad  
**Firmware**  
TCP accelerator  
Register for updates

**FleetBroadband**  
The latest firmware for your FleetBroadband terminal. Where available, the downloads include application notes and installation guidance.

Manufacturer	Terminal(s)	Version	OS		Size	Download via		
			PC	Mac		Americas	Europe	Asia-Pacific
<b>JRC</b>								
	JUE-250 *	01.16	X		5.14MB	<a href="#">zip</a>	<a href="#">zip</a>	<a href="#">zip</a>
	JUE-500 **	11.27	X		7.61MB	<a href="#">zip</a>	<a href="#">zip</a>	<a href="#">zip</a>
<b>Thrane &amp; Thrane</b>								
	Sailor 250 and Sailor 500	1.10	X	X	5.34MB	<a href="#">zip</a>	<a href="#">zip</a>	<a href="#">zip</a>

\* Please ensure when upgrading to version 01.16 that version 01.04 is previously installed  
\*\* Please ensure when upgrading to version 11.27 that version 11.03 is previously installed

Privacy policy | Terms & conditions | Acceptable use | Subscribe | Contact us

ホームページに掲載されているバージョン番号が、本体装置のバージョン番号よりも大きい場合、ホームページに掲載されているソフトウェアをダウンロードしてください。

本体装置のバージョン番号は、下記のハンドセットメニュー

<1> Status - <5> Unit Info - <2> Mainte No.- SYS

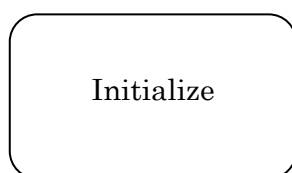
から確認してください。

### 3. ソフトウェアのアップデート

注意

- ・ソフトウェアの転送中およびアップデート中は JUE-500 本体および PC の電源を切らないでください。
- ・ソフトウェアの転送およびアップデートは最大 25 分ほどで終了します。

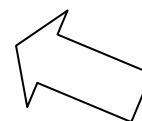
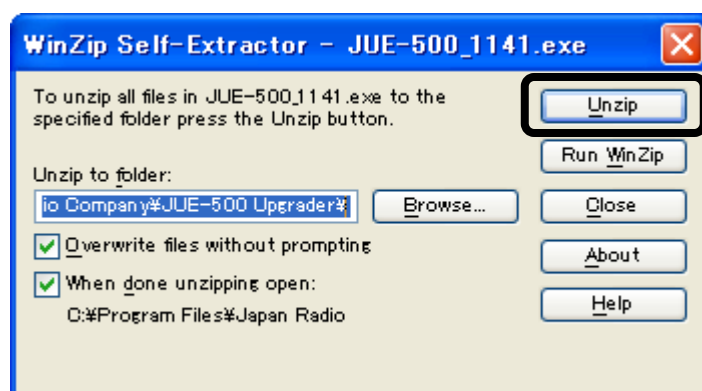
- (1). JUE-500 を起動し、初期設定が終了するのを確認してください。  
※初期化処理中はハンドセットに「Initialize」と表示されます。



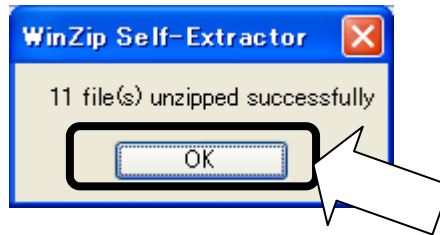
- (2). ダウンロードしたソフトウェアファイル「JUE-500\_1XXX.exe」を実行します。アイコンをダブルクリックしてください。



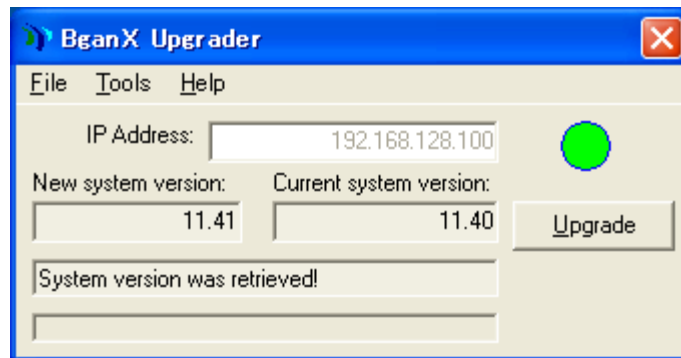
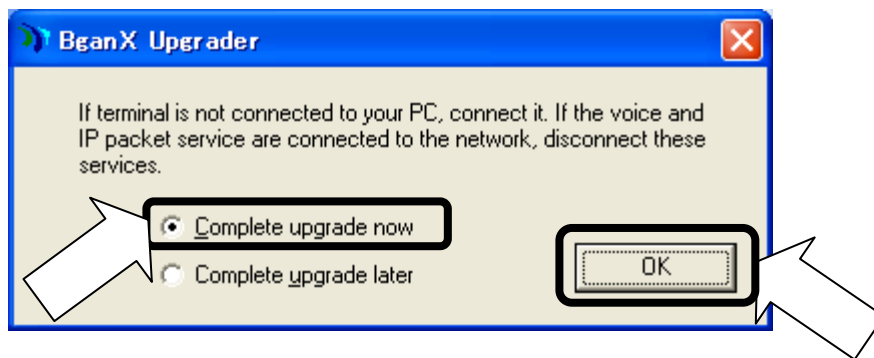
- (3). 以下のダイアログが表示されます。 [Unzip]をクリックしてください。  
デフォルトで設定されているフォルダは C:\Program Files\Japan Radio Company\JUE-500 Upgrader\です。



(4). 解凍後、以下のダイアログが表示されます。 [OK] をクリックしてください。

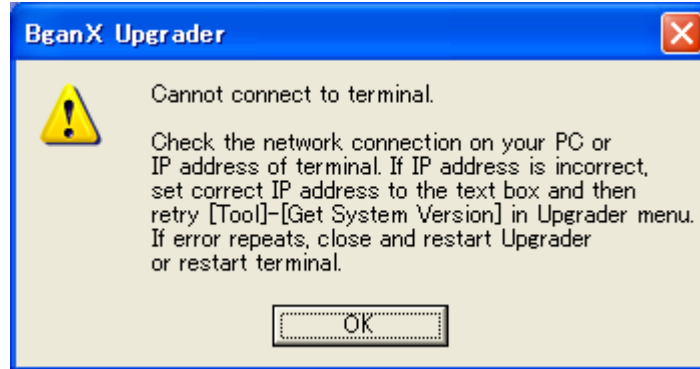


(5). [Complete upgrade now] を選択して [OK] をクリックしてください。 [BganX Upgrader] が起動します。

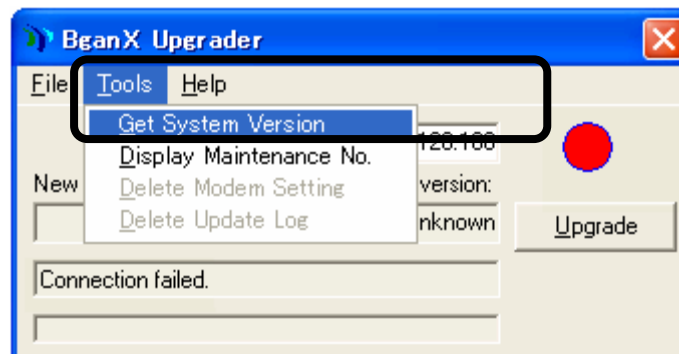
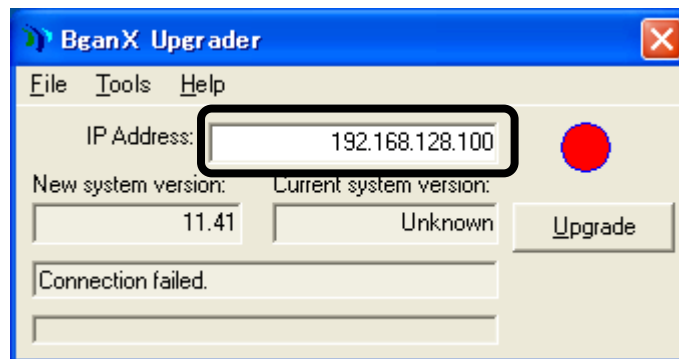


### 5.1. BDE と接続できない場合

BDE と接続できなかった場合は、下記のような画面が表示されます。

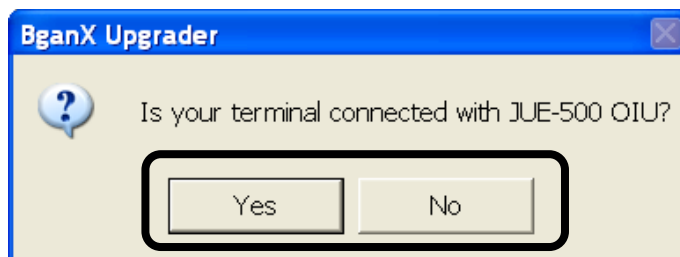


この場合、BDE の IP アドレスが変更されている事が考えられますので、下記の IP アドレスが表示されているテキストボックスに、現在の BDE の IP アドレスを設定後、メニューから、[Tool] - [Get System Version]を選択してください。BDE の IP アドレスは、ハンドセットメニューの<9> ADMIN - Secret code 入力（初期値 0001） - <3> Port - <3> Ethernet から参照できます。

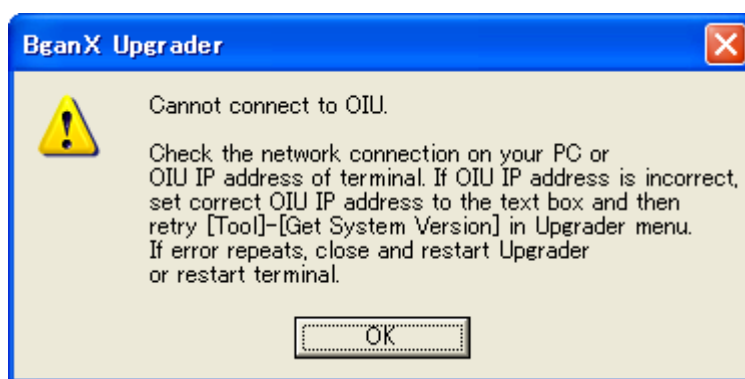


## 5.2. OIU と接続できない場合

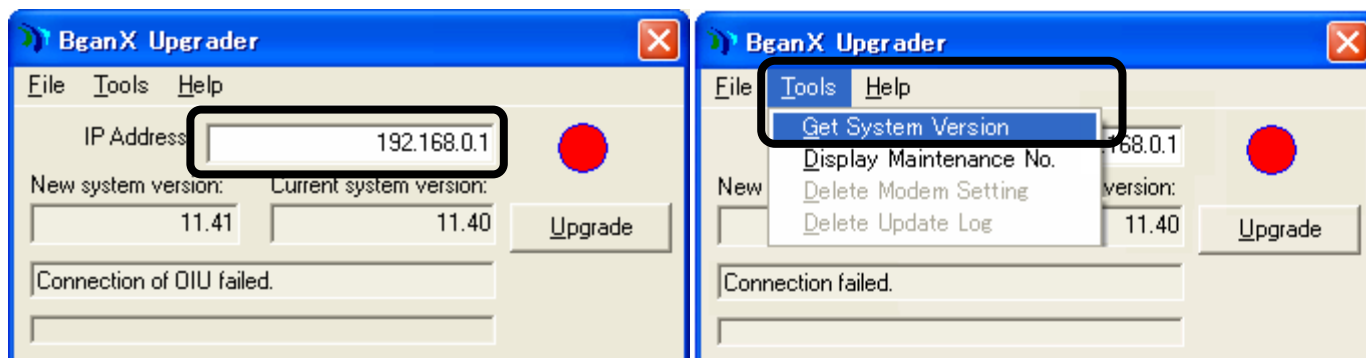
OIU に接続できない場合は、以下の画面が表示されます。OIU が BDE に接続されている場合は、[Yes]、OIU が BDE に接続されていない場合は、[No]を選択してください。



[Yes]を選択した場合、以下の画面が表示されます。

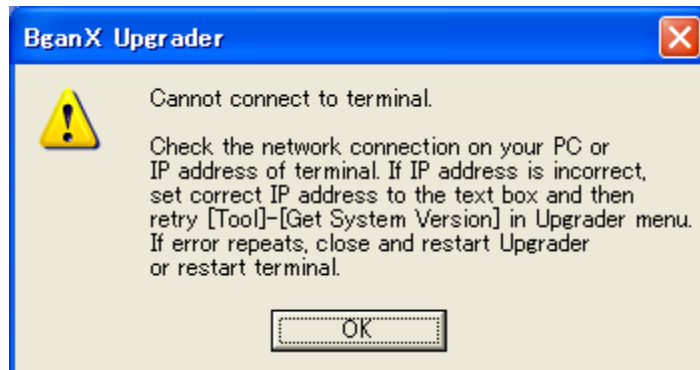


この場合、OIU の IP アドレスが変更されている事が考えられますので、下記の IP アドレスが表示されているテキストボックスに、現在の OIU の IP アドレスを設定後、メニューから、[Tool]-[Get System Version]を選択してください。OIU の IP アドレスは、ハンドセットメニューの<9> ADMIN -Secret code 入力（初期値 0001） - <7> Option - <6> IP から参照できます。



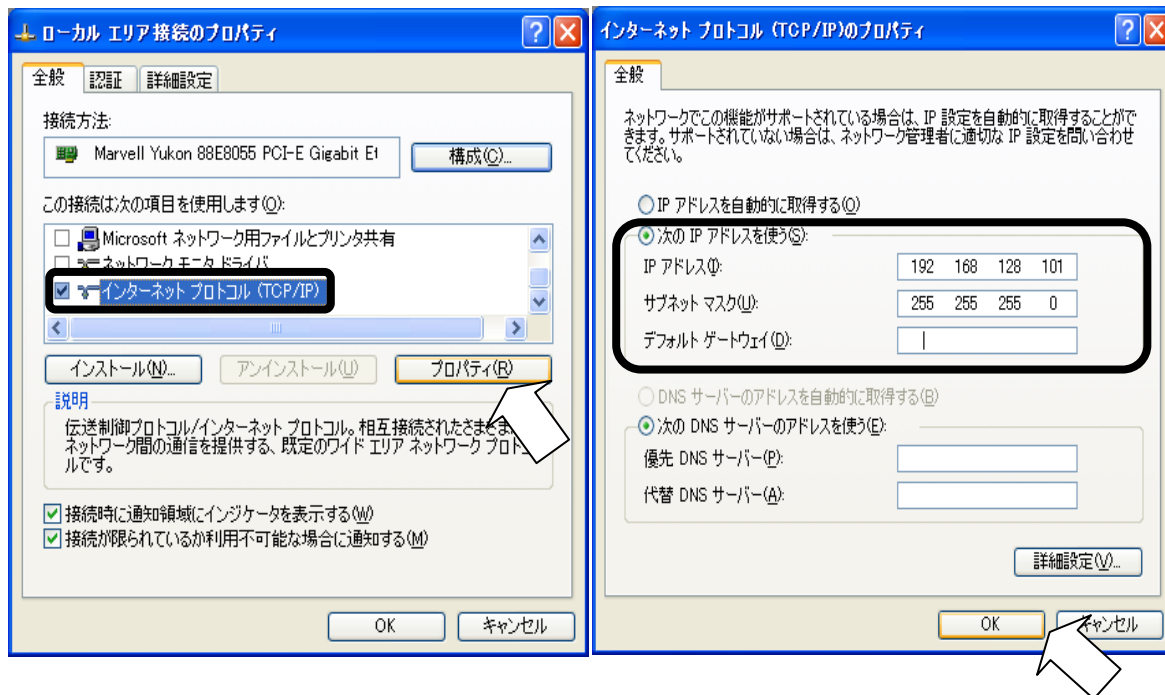
### 5.3. BDE の IP アドレスが正しいのに BDE と接続できない場合

BDE の IP アドレスが正しいのに BDE と接続できない場合も、下記の画面が表示されます。



この場合、PC が BDE と同一ネットワーク内にいない事が考えられますので、再度 PC の IP アドレスの設定を確認し、BDE と同一ネットワーク内に入るように IP アドレスを変更してください。PC の IP アドレスの変更方法は、[1. 接続の確認]の手順 (2) を参照ください。

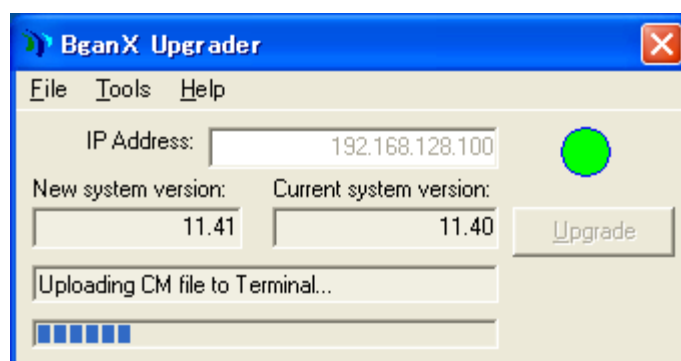
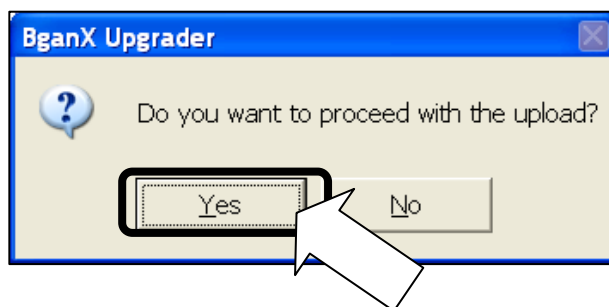
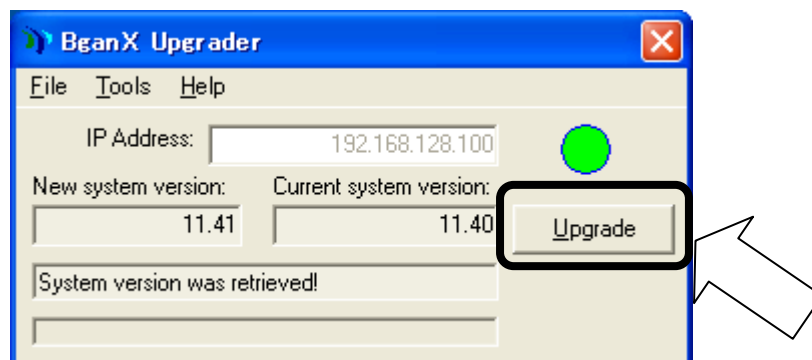
例) BDE の IP アドレスが 192.168.128.100 の場合



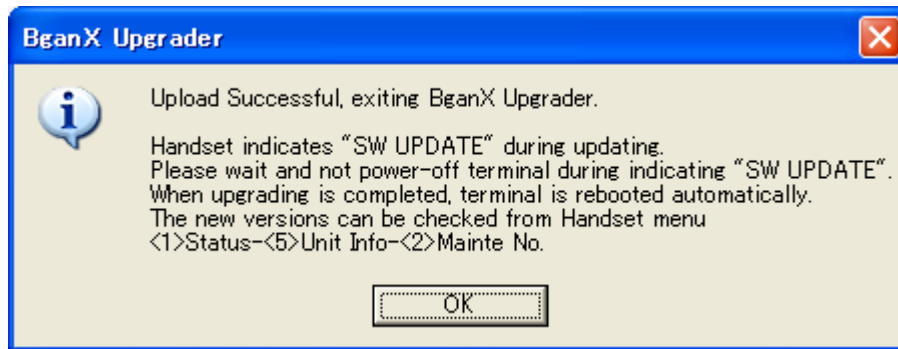
- (6). インストールが可能になると、[Upgrade]がアクティブになります。 [Upgrade]をクリックしてください。 その後、確認ウィンドウの [Yes] をクリックしてください。 ファイルの転送を開始します。

注意

- ・ファイル転送中は、JUE-500、及び、PC の電源を切らないでください。



- (7). ファイル転送が終了すると、以下の画面が表示されます。また JUE-500 は、数十秒後に自動的に再起動し、ソフトウェアアップデートを開始します。 [OK]をクリックして以下のダイアログ・ボックスを閉じます。



- (8). ソフトウェアアップデート中はハンドセットに「SW UPDATE」と表示されます。

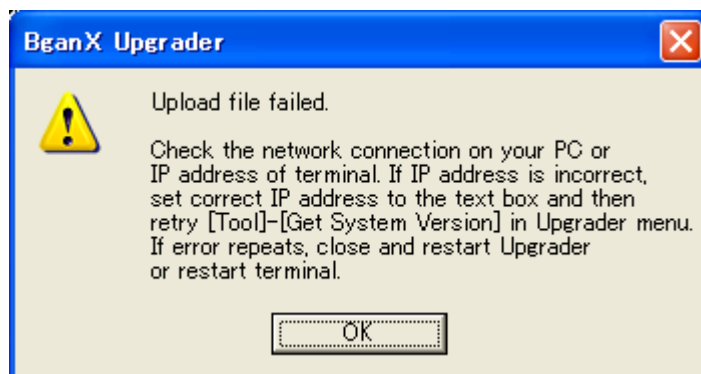


- (9). ソフトウェアアップデートが正常に終了すると、JUE-500 は自動的に再起動します。

### 9.1. ソフトウェアアップデートが失敗した場合

以下の現象が発生した場合、アップデートは失敗です。「9.2.ソフトウェアアップデート失敗時の復旧方法」を参照して再度アップデートしてください。

- PC 上に[ Upload file failed] のダイアログ・ボックスが表示される。



- ハンドセット画面に[BDE Update Error] または [ADE Update Error] が表示される。

BDE Update  
Error X

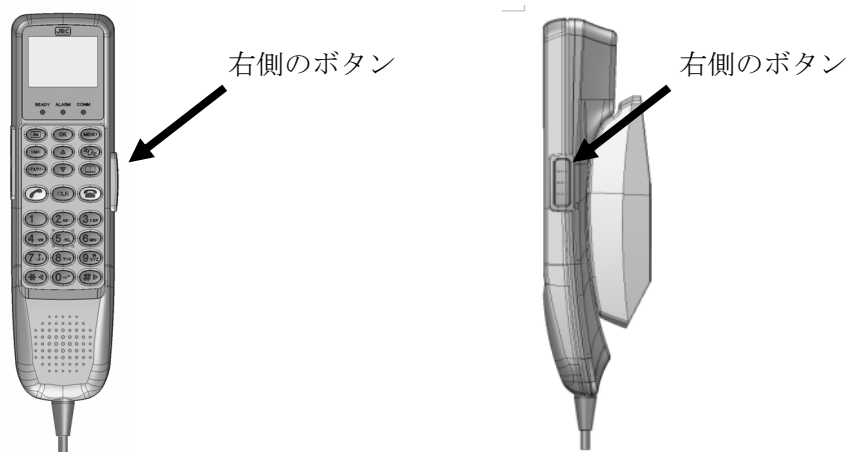
ADE Update  
Error X

- ソフトウェアの転送後、再起動した後アップデートが 25 分間を過ぎても終了しない。

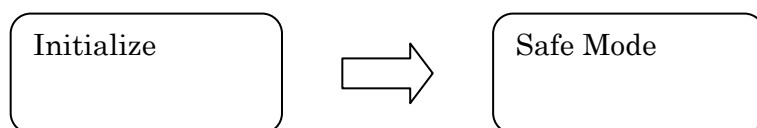
上記の対策には、次ページの[ソフトウェアアップデート失敗時の復旧手順]を実施してください。

## 9.2. ソフトウェアアップデート失敗時の復旧手順

- A) JUE-500 の BDE の電源を OFF にしてください。
- B) [JUE-500 Upgrader]がまだ作動している場合は、閉じてください。
- C) ハンドセットの右側のボタンを押しながら JUE-500 の BDE の電源を ON してください。



- D) BDE の Ready LED が点滅を始めたら、ハンドセットの右側のボタンから指を離してください。
- E) ハンドセット画面が[Initialize] から [Safe Mode]に遷移するのを確認してください。

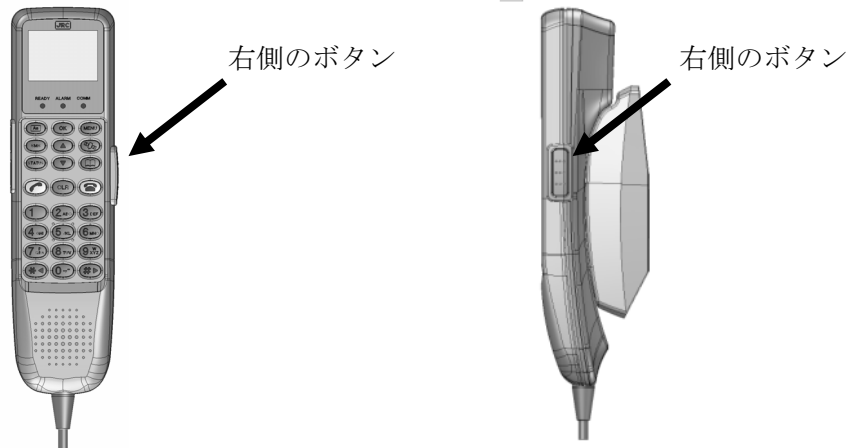


- F) 「3. ソフトウェアのアップデート」の手順 2 から再度実行してください。

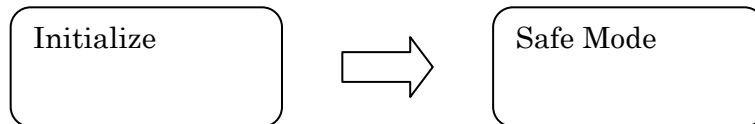
### 9.3. ソフトウェアのダウングレード手順

ソフトウェアのアップデートにより問題が生じた場合、ダウングレードすることにより解決することができます。

- A) JUE-500 の BDE の電源を OFF にしてください。
- B) [JUE-500 Upgrader]がまだ作動している場合は、閉じてください。
- C) ハンドセットの右側のボタンを押しながら JUE-500 の BDE の電源を ON してください。



- D) BDE の Ready LED が点滅を始めたら、ハンドセットの右側のボタンから指を離してください。
- E) ハンドセット画面が[Initialize] から [Safe Mode]に遷移するのを確認してください。

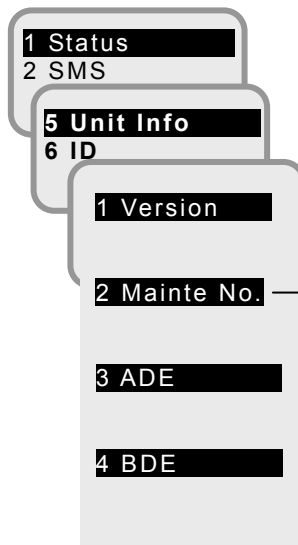


- F) [3. ソフトウェアのアップデート]の手順 2 から作業を繰り返してください。ダウングレードの際は、ダウンロードされたファイル[JUE-500\_1xxx.exe].の代わりに、JUE-500 に添付された CD-ROM に格納されている[JUE-500\_1xxx.exe] を使用してください。

#### 4. ソフトウェアバージョンの確認

ソフトウェアバージョンが正確にアップデートされたかどうか、下記のハンドセットメニュー <1> Status - <5> Unit Info - <2> Mainte No. - SYS から確認してください。アップデートが成功している場合、SYS が、ソフトウェアファイル[JUE-500\_1xxx.exe]の、1xxx と同じ番号で、1x.xx となっています。

Unit. Info メニュー画面



2.Mainte No. 表示画面

